



بررسی پنج پروژه مرمت شده

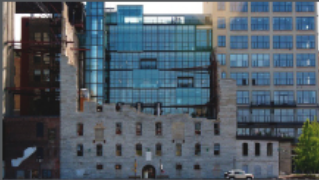
استاد محترم: سهیلا متقی شهری

دانشجویان: کیمیا کریمی - سینا گنجعلی

معرفی پروژه ها



۱- بوتیک هتل حنا



۲- Mill City Museum



۳- The Parchment House



۴- Jewellery Box Extension



۵- White Rabbit House

۱- بوتیک هتل حنا



آدرس: تهران، خیابان جمهوری، خیابان نوفل لوشاتو،
کوچه لولاگر، پلاک سه

معرفی بوتیک هتل حنا

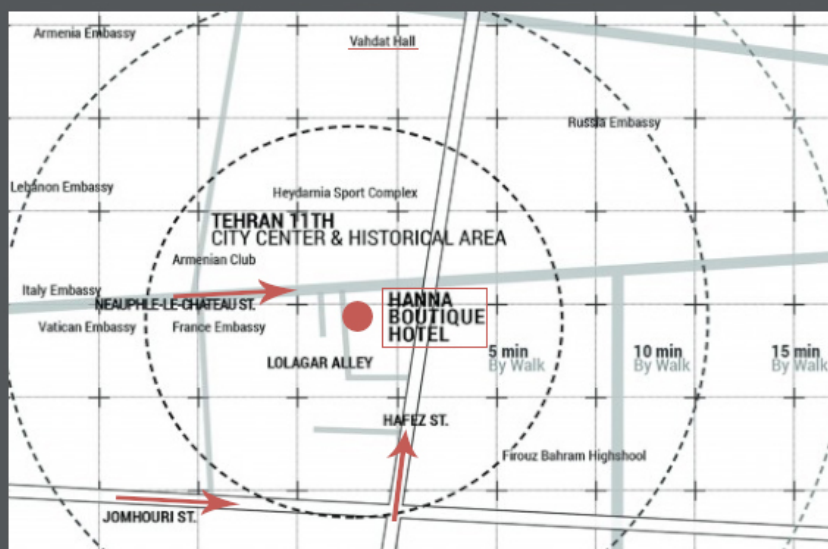
- قدمت: ۹۰ سال (پهلوی اول)
- طبقات: دو
- مساحت: ۵۴۰ م.م
- مساحت ساخته شده: ۱۲۰۰ م.م
- مرمت: ۱۳۹۵ - ۱۳۹۷
- کاربری: هتل - فرهنگی
- کارفرما: بخش خصوصی
- اجرا: معماری باغ ایرانی



موقعیت بوتیک هتل حنا

اماکن دیدنی نزدیک به این هتل:

- موزه آبگینه: ۷۰۰ متر
- تئاتر شهر: ۹۵۰ متر
- موزه جواهرات ملی: ۱.۲ کیلومتر
- موزه ملی ایران: ۱.۴ کیلومتر
- عمارت مسعودیه: ۲.۲ کیلومتر
- کاخ گلستان: ۲.۸ کیلومتر



اهداف مرمت



ساختمان های باقی مانده در خیابان لولاگر، بهترین نمونه های باقی مانده معماری دوره پهلوی اول، زمانی که معماری مدرن در شهر تهران ظهور کرد، می باشند. این شش ساختمان مسکونی با گذر زمان مانند بسیاری از ساختمان های دیگر مرکز شهر، بدون استفاده شدند. پروژه حنا با هدف بازگشت زندگی به مرکز شهر تهران و خیابان لولاگر، ساخته شد.

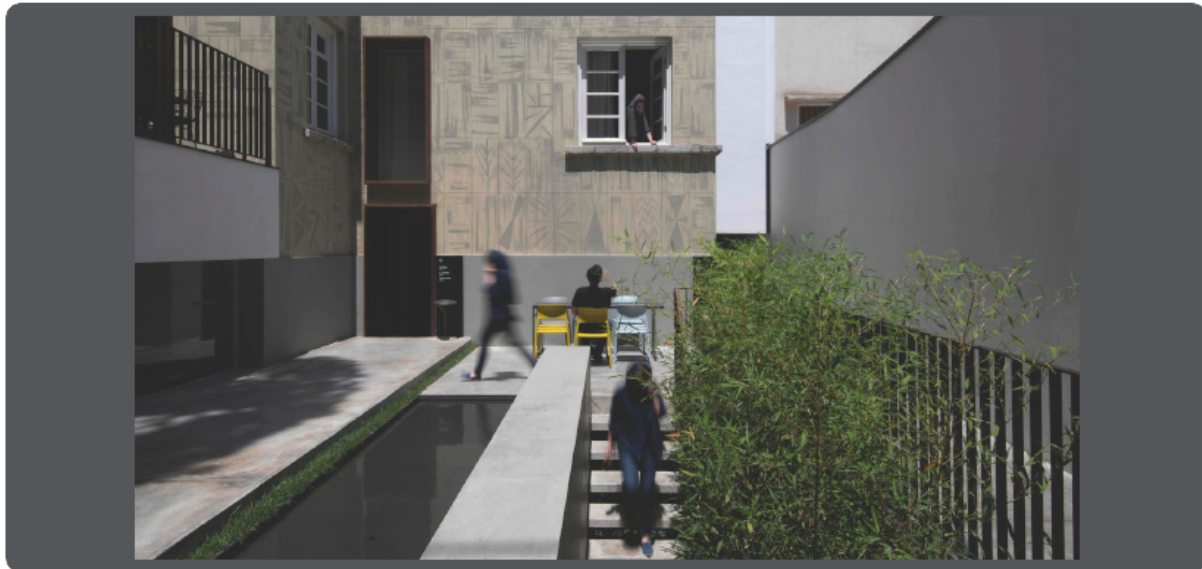
فرایند مرمت

در ابتدای فرایند مرمت، تاریخچه بنا و لایه‌های مختلف آن شناسایی شد. هر کدام از این لایه‌ها که در ادوار مختلف به ساختمان اضافه شده بودند، در فرایند مرمت حفظ شدند و فقط در جاهایی که لازم بود، مرمت صورت گرفت. بدین ترتیب این خانه تمام تاریخ ۹۰ ساله‌اش را در خود دارد.



۱- ایجاد لایه های جدید در اطراف ساختمان

هدف اتصال مجدد ساختمان به خیابان لولاگر با در برگرفتن تعداد ساکنین بیشتر بود، بدین ترتیب لایه های جدید در اطراف ساختمان و با توجه به ساختار اصلی پروژه طراحی شده است که کاربران را به حرکت در داخل این ساختمان تاریخی دعوت می کند.



۲- ایجاد مسیر جدید و احجام ساده



این حجم‌های جدید دارای اشکال ساده و رنگ‌های خاموش هستند، کاربر را در ارتفاعات مختلف در تماس با ساختمان قرار می‌دهند و مسیرهای متنوعی را در اطراف ساختمان ایجاد می‌کنند. لایه‌های جدید با استفاده از متریال معاصر ساخته شده‌اند و با مواد اصلی ساختمان در تضاد هستند اما سعی شده محسوس باقی بمانند و کمتر به چشم بیایند.

۳- ایجاد باغ گودال و حل کردن آن درون بنا

حجم های جدید باغ، گودال باغچه، بخشی از رستوران و گالری پروژه را ایجاد می کنند. این لایه های جدید همچنین در داخل ساختمان رسوخ کرده و ضمن حفظ لایه ها و ساختار اصلی آن، عملکردهای جدیدی را نیز در داخل خود به وجود می آورند.



۴- اضافه کردن حجم خنثی در بخش شرقی

اضافه کردن یک حجم خنثی در ارتفاعات شرقی برای قرار دادن حمام های هتل و برای ایجاد فضای چند منظوره هتل به طرف پشت بام. این فضا منظره ای پانوراما از مناطق اطراف ایجاد می کند، در حالی که از سطح خیابان پنهان مانده است.



۵- افزودن فریم های فلزی



در الحاقات ساختمانی فریم های فلزی برای کاهش مرز بین داخل و خارج اضافه می شوند.
این قاب ها ورودی گالری را مشخص می کنند و مرز بین گالری و کوچه لولاگر را شفاف می کنند.
این فریم ها در نمای ساختمان برای افزایش نور و همچنین بهره بردن از چشم انداز بیرونی توسط میهمانان هتل به کار رفته است.

ملاحظات مرمت

۱. معماری و کارآفرینی: با مداخله در بافت، این فرهنگ سازی برای سکنه بافت به وجود می آید که به ارزش آنچه دارند واقف شوند، افزایش ارزش ملک نباید آنها را ترغیب به ترک بافت کند. درگیر کردن ساکنین بافت در مشاغل جدید و تقسیم منافع با آنها و یا استفاده از مشاغل و تولیدات آنها به ماندن آنها در بافت کمک می کند.



ملاحظات مرمت



۲. تهران و زلزله: کاربری هتل نیاز به مقاوم سازی جدی در مقابل نیروی زلزله و بار قائم دارد. در این مرمت چهار دیوار برشی طراحی و در تراز زیر زمین زیر هر دیوار دو چاه به عمق ۹ متر حفر و شبکه ای از میلگرد حلقوی بافته شد و در چاه قرار گرفت. بخشی از آن با رسیدن به کف طبقه، ما بین تیرها و نبشی های جوش خورده بر روی آن درگیر شدند. با ریختن بتن پیوسته عملا یک شبکه بتنی یکپارچه ساختمان را در بر گرفت.

در حین مرمت



در حین مرمت



در حین مرمت



در حین مرمت (نمای بیرون)



پس از مرمت

این مجموعه اکنون دارای ۷ اتاق و فضاهای جانبی شامل رستوران و کافه، پلتفرم و پاپ آپ است که معماری داخلی آن برگرفته از سبک معماری معاصر ایران و جهان است.



پس از مرمت: اتاق ها

هر هفت اتاق این هتل با توجه به ویژگی خاص خود نام گذاری شده اند. این نام ها شامل: نور، کنج، اجاق، همسایه، لولاگر، کمان و دنج (رو به دیواری سبز) می باشند



اتاق کمان: اتاقی با کمان، رو به کوچه لولاگر



اتاق کنج: دارای پنجره ای رو به پل حافظ

پس از مرمت: اتاق ها



اتاق اجاق: دارای اجاق و بالکن اختصاصی



اتاق لولاگر: بزرگترین اتاق هتل



اتاق نور: دارای سه پنجره گشوده به نور



اتاق همسایه: دارای پنجره رو به حیاط همسایه

پس از مرمت: رستوران حنا

در بیرون ساختمان، رستوران از سه مکعب سفید ساده تشکیل شده و در زیر طبقه همکف قرار گرفته است. یکی از این مکعب ها فضای سبز جلوی رستوران و فضای ورود به آن و دو مکعب دیگر چسبیده به ساختمان قدیمی فضای غذاخوری رستوران را تعریف می کنند.



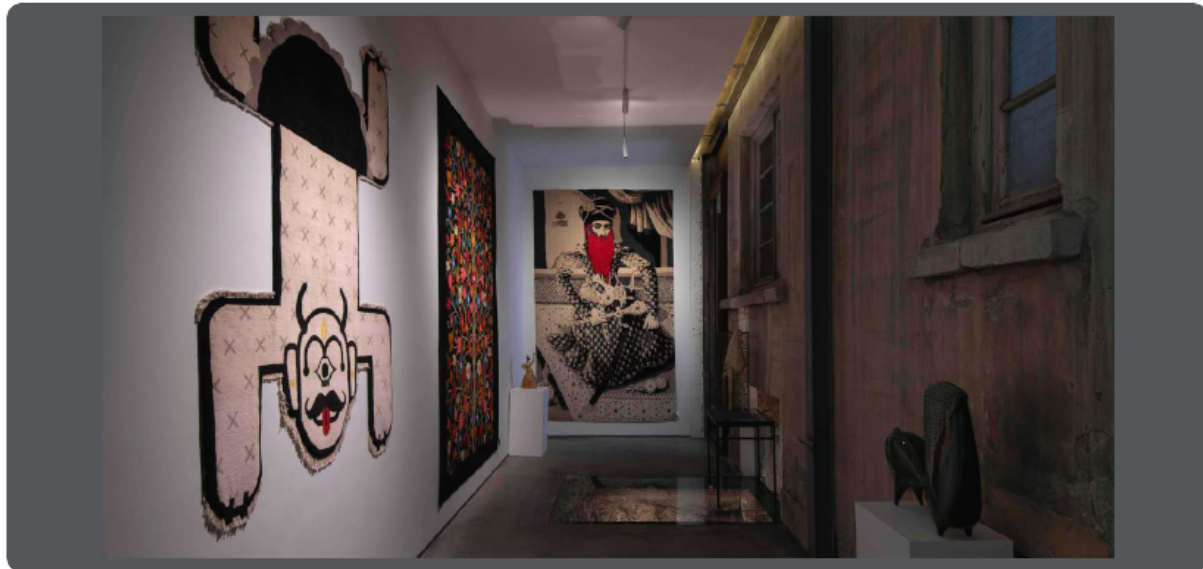
پس از مرمت: پلتفرم

در زیرزمین بوتیک هتل حنا پلتفرمی قرار دارد که با ظرفیت ۳۵ نفر امکان برگزاری دوره‌های آموزشی و رویدادهای کوچک را برای مهمانان فراهم می‌کند. این محل در گذشته آب انبار ساختمان بوده است. البته بام این هتل نیز برای برگزاری رویدادها مورد استفاده قرار می‌گیرد.



پس از مرمت: پاپ آپ

پاپ آپ بوتیک هتل حنا تجربه‌ای از دیزاین امروز تهران است. در آنجا می‌توانید بخشی از تجربه بوتیک هتل حنا را در قالب اشیائی که در طول اقامتان با آن زندگی کرده‌اید، با خود به خانه ببرید. در کنار این ها، در دوره‌هایی از سال نمایشگاه‌ها و رویدادهای هنری نیز در پاپ آپ بوتیک هتل حنا برگزار شده است.



پس از مرمت: سالن کنفرانس / اتاق جلسات

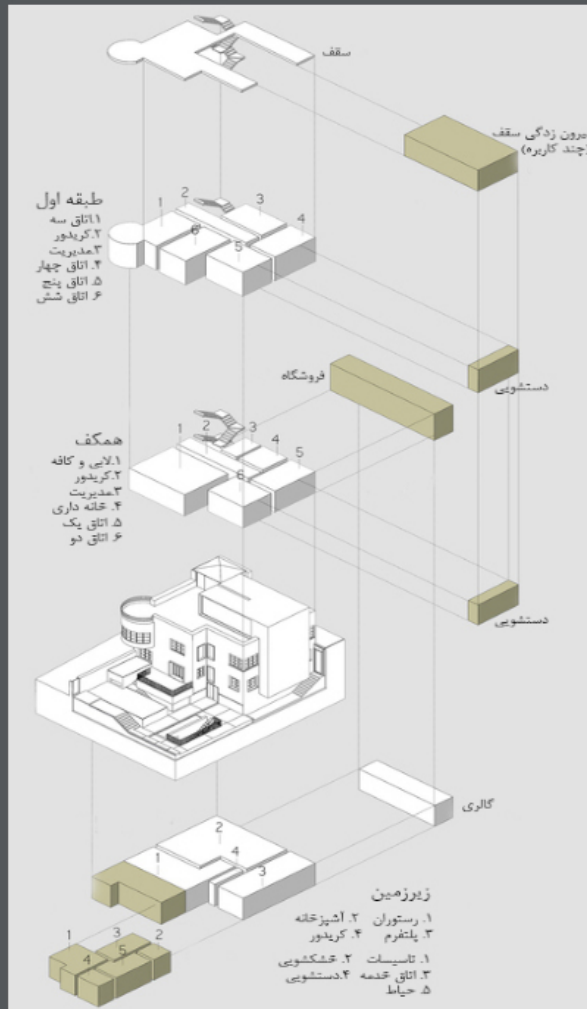


پس از مرمت: سایر خدمات

از امکانات و خدمات دیگری که بوتیک هتل حنا در اختیار مهمان قرار می دهد شامل ، فروشگاه صنایع دستی و سوغاتی، خدمات خانه داری و فضای سبز کوچک است.



بررسی مدارک فنی: دیاگرام



بررسی مدارک فنی: پلان زیرزمین



فضا ها:

- ۱- ورودی رستوران و پلتفرم
- ۲- رستوران
- ۳- آشپزخانه
- ۴- کارکنان
- ۵- دستشویی
- ۶- حمام
- ۷- انبار
- ۸- ورودی بیرونی
- ۹- پلتفرم چندمنظوره
- ۱۰- گالری سیستم
- ۱۱- حیاط پایینی
- ۱۲- حیاط
- ۱۳- گالری بیرونی
- ۱۴- گالری و دسترسی گیفت شاپ
- ۱۵- حوضچه

بررسی مدارک فنی: پلان همکف



- ۱- ورودی هتل
- ۲- ورودی کارکنان
- ۳- ورودی گالری
- ۴- ورودی عمومی حیاط
- ۵- ورودی کارکنان آشپزخانه
- ۶- کرایدور
- ۷- راه پله
- ۸- پذیرش
- ۹- لابی هتل
- ۱۰- کافه
- ۱۱- تراس کافه
- ۱۲- اتاق دنج
- ۱۳- نظافت
- ۱۴- مدیریت
- ۱۵- گالری - کیفیت شاپ
- ۱۶- حیاط
- ۱۷- حیاط پایینی
- ۱۸- حوضچه
- ۱۹- سرویس بهداشتی
- ۲۰- حمام

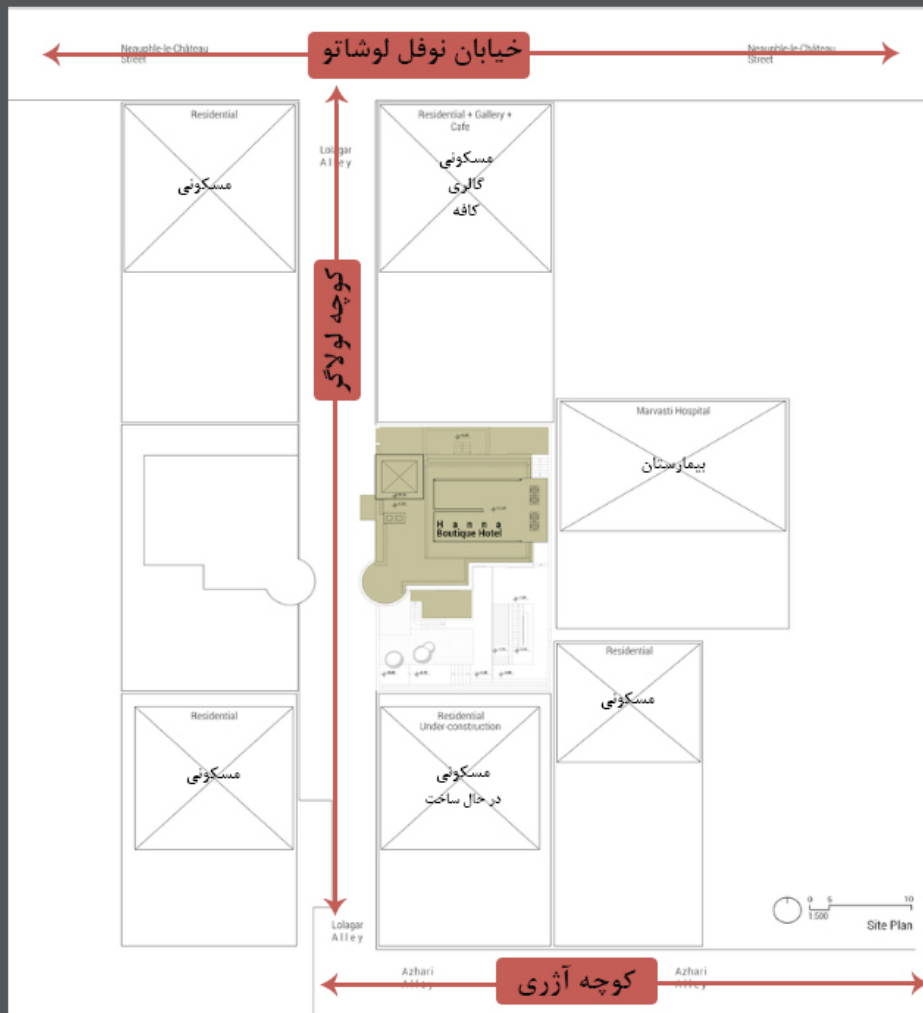
بررسی مدارک فنی: پلان سقف



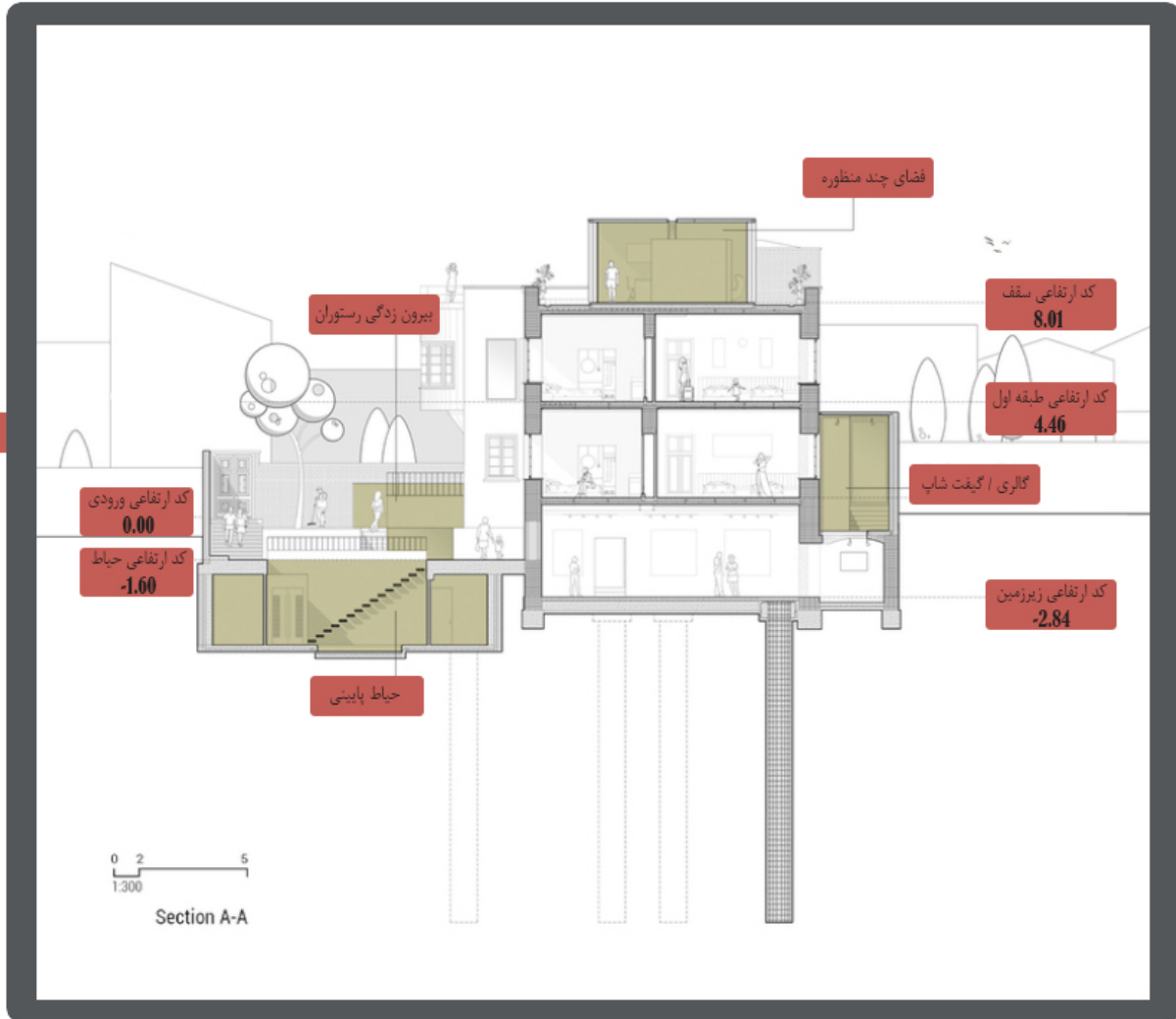
فضاها:

- ۱- راه پله
- ۲- روف گاردن
- ۳- فضای چند منظوره
- ۴- رخکن
- ۵- سرویس بهداشتی
- ۶- حمام

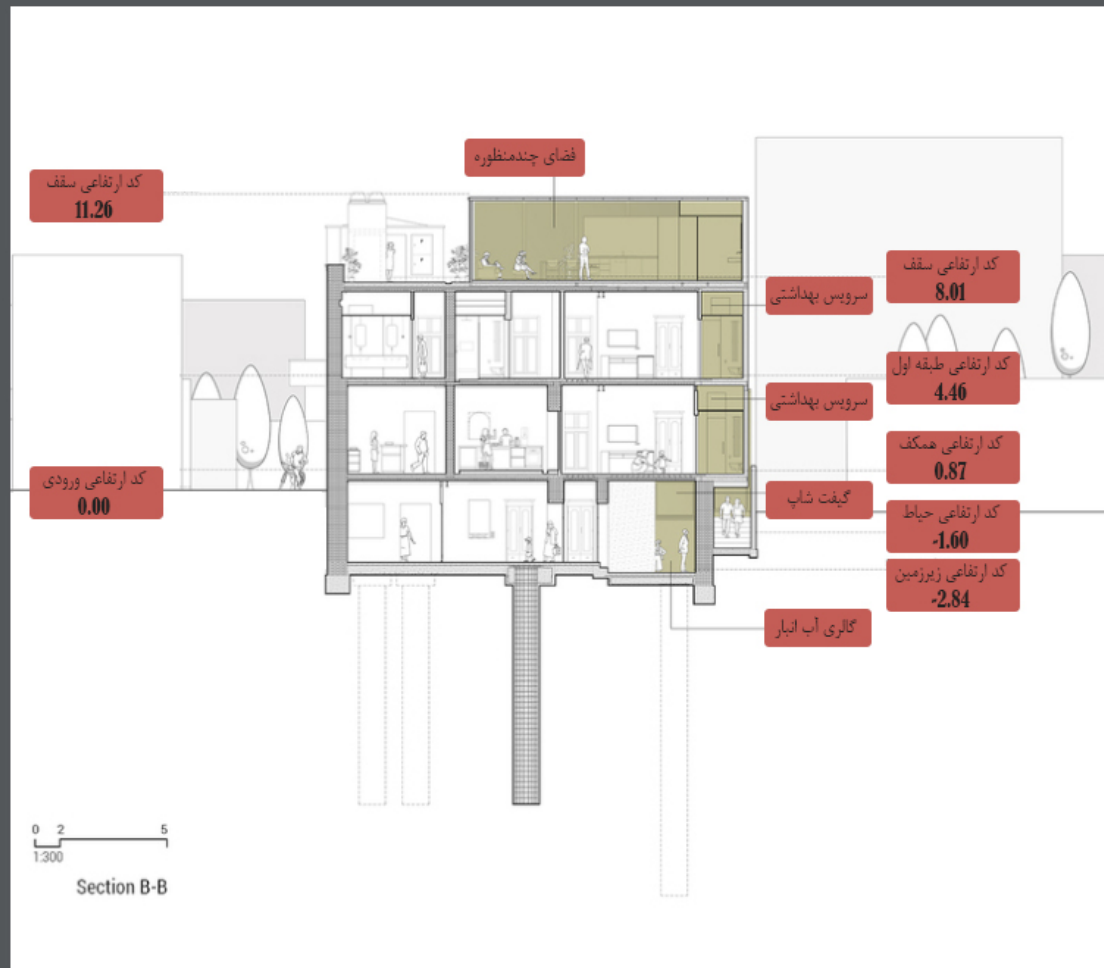
بررسی مدارک فنی: سایت پلان



بررسی مدارک فنی: برش A-A



بررسی مدارک فنی: برش B-B



۲- موزه MILL CITY



معرفی موزه MILL CITY

- سال ساخت: ۱۸۷۴
- طبقات: هشت
- مساحت: ۹۳۰۰ م.م
- مساحت سایت: ۲۸۰۰۰ م.م
- مرمت: ۲۰۰۱ - ۲۰۰۳
- کاربری: موزه - فرهنگی
- کارفرما: MNHS
- اجرا: شرکت Meyer



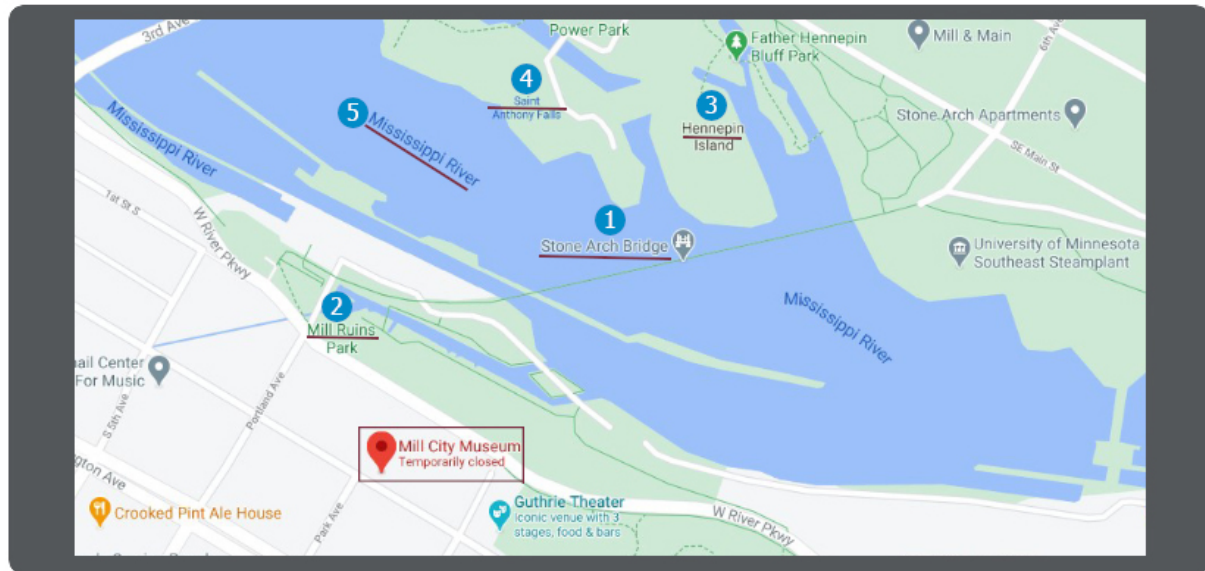
MILL CITY موزه

سایت های دیدنی نزدیک به این موزه:

- 1-Stone Arch Bridge 2-Mill ruins park 3-Hennepin Island
4-Saint Anthony Falls 5-Mississippi River

آدرس:

704, South 2nd Street, Minneapolis, MN, USA



تاریخچه ی بنا

فاجعه آسیاب بزرگ: این بنا در ابتدا یعنی سال ۱۸۷۴، کارخانه آرد بود اما پس از گذشت چهار سال، به دلیل ایجاد جرقه ای، در آتش سوخت. شدت انفجار به قدری بود که کارخانه کنار این بنا نیز سوخت و جان ۱۸ نفر را گرفت. به این حادثه فاجعه آسیاب بزرگ می گویند



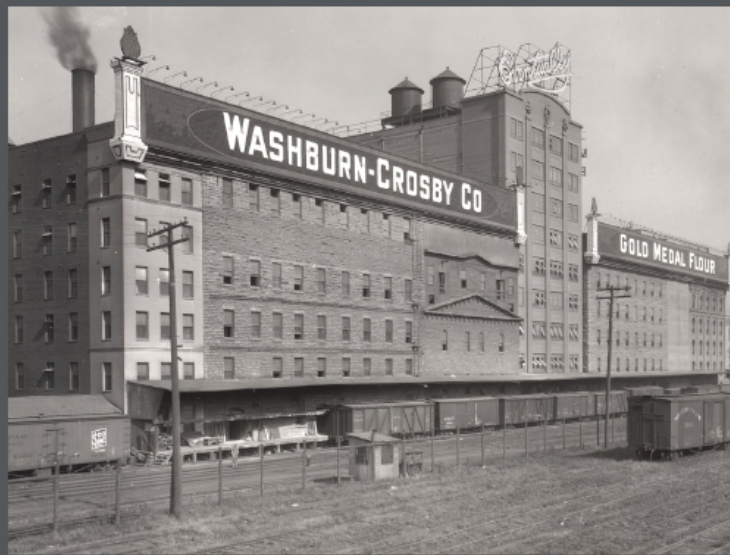
1874



1878 explosion

تاریخچه ی بنا

کارخانه در مدت تنها دو سال پس از آتش سوزی به طور کامل بازسازی شد و به عنوان بزرگترین آسیاب جهان با تکنولوژی بسیار پیشرفته مانند سیستم تهویه قوی برای جلوگیری از پخش غبارهای قابل احتراق آرد باز گشایی شد و با قدرت به کار خود ادامه داد.



تاریخچه ی بنا

بعد از جنگ جهانی اول فروش این کارخانه کم شد چرا که با پیشرفت تکنولوژی، آردسازی دیگر نیازمند نیروی آب نبود. این کارخانه در نهایت در سال ۱۹۶۵ به همراه ۸ کارخانه بزرگ آرد دیگر فعالیت خود را به پایان داد و به مکانی متروکه تبدیل شد.



تاریخچه ی بنا

این کارخانه بار دیگر در سال ۱۹۹۱ آتش گرفت و شدت آتش بقدری زیاد بود که تقریباً بنا را نابود کرد و فقط پوسته ای از آن باقی گذاشت. بعد از این حادثه انجمن تاریخی مینسوتا تصمیم به بازسازی این بنا گرفت و در نهایت در سال ۲۰۰۱ مرمت این بنا توسط شرکت Meyer آغاز شد.



1991 fire



1991 day after the fire



2000 ruin

هدف مرمت این بنا

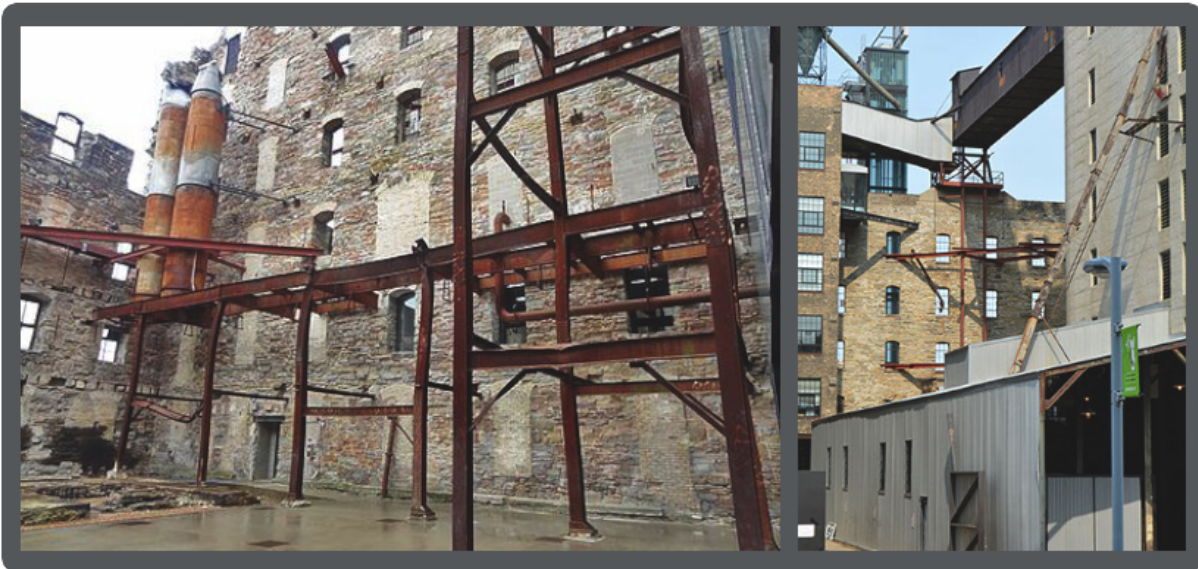


هدف از مرمت این بنا، اتصال مرکز شهر به رودخانه به عنوان مکانی دیدنی بود و این کار از طریق ایجاد سازه ای جدید به عنوان فضای موزه در دل این بنا عملی شد. بازسازی بنا به منظور حفظ جوانب تاریخی صورت گرفت، بنابراین بسیاری از ویژگی های این کارخانه دست نخورده باقی ماندند.

در ادامه به بررسی اقدامات صورت گرفته در این پروژه می پردازیم

اقدامات: ۱. تقویت سازه

تخریب سازه فولادی و بتنی قدیمی و جایگزینی آن، تقویت سنگ بستر، ساخت فریم بتنی در پوشش داخلی دیوار های سنگی قدیمی به ارتفاع هشت طبقه و تقویت استحکام نسبت به بار عمودی، مرمت دیوار های سنگی موجود با کلاک های جدید و قرار دادن سیستم مکانیکی و برقی جدید.



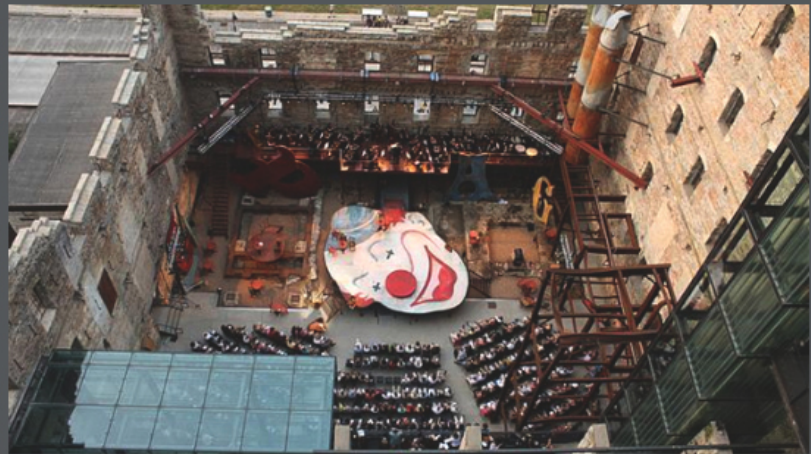
اقدامات: ۲. دیوار شیشه ای

قرار دادن دیوار شیشه ای و پنجره های سفارشی که طراحی های روی آن نقاشی هایی در اندازه واقعی از ماشین آلات سال ۱۹۸۹ می باشد. متریال شیشه در تضاد با دیوار های سنگی قدیمی بنا بوده و با شفافیت خاصی، مقیاس کارخانه را بهتر نشان می دهد.



اقدامات: ۳. استفاده از فضاها

حفظ بازمانده های این بنای تاریخی و استفاده از فضاهای موجود سایت (که به دلیل آتشسوزی ایجاد شده) و دادن عملکرد به آن. مثلا اجرای مراسم عروسی و کنسرت های کوچک موسیقی در فضای بیرونی موزه که تحت عنوان "Mill City Live" شناخته می شود.



اقدامات: ۴. ایجاد فضای متنوع

ایجاد فضاهای متنوع و درگیر کردن بازدید کننده در تجربه های ملموس قدیمی و جدید به کمک سیر کلاسیونی که بازدید کننده را تشویق به طی کردن مسیر طولانی می کند. مثلا با ایجاد آزمایشگاه آب و یا پخت نان، مسیر قطار برای بچه ها و...



اقدامات: ۵. ارتباط با اطراف

همان طور که قبلا ذکر شد این بنا در سایتی با جذابیت های بصری فراوانی قرار دارد، مثل رودخانه میسی سیپی، پارک خود مجموعه، آبشار سینت آنتونی و غیره. در طبقه آخر این موزه با دید کاملا باز میتوان از تمامی این مناظر لذت برد



فضاهای موزه: ۱. برج آرد

با استفاده از آسانسور شیشه‌ای بزرگ، موزه گردی آغاز می‌شود که به آن "برج آرد" می‌گویند. شما در این حین تصاویر و صداهای کارمندان قدیمی و ماشین‌های کارخانه را با نوردازی و سیستم صوتی قوی می‌شنوید که شما را با زندگی و کار در آن زمان آشنا می‌کند.



فضاهای موزه: ۲. آزمایشگاه آب

در گالری طبقه اول، آزمایشگاه آب قرار داشت و نشان می داد که چگونه نیروی هیدرولیک (آب) از رودخانه سنت انتونی به این کارخانه منتقل می شد و در سال ۱۸۰۰ تا ۱۲ میلیون قرص نان در یک روز تولید می کردند. برای کودکان مسیر قطار برای سرگرمی وجود دارد.



فضاهای موزه: ۳. آشپزخانه نان

در اینجا می‌توانید نمونه‌هایی از خوراکی‌های پخته شده را امتحان کنید و بفهمید چگونه دانه‌های گندم متفاوت، باعث تولید آرد‌های مختلف می‌شوند.

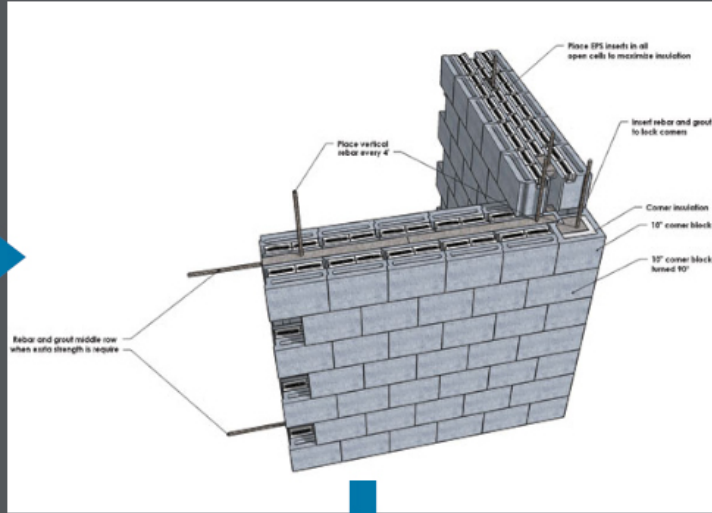


سایر فضاهای موزه

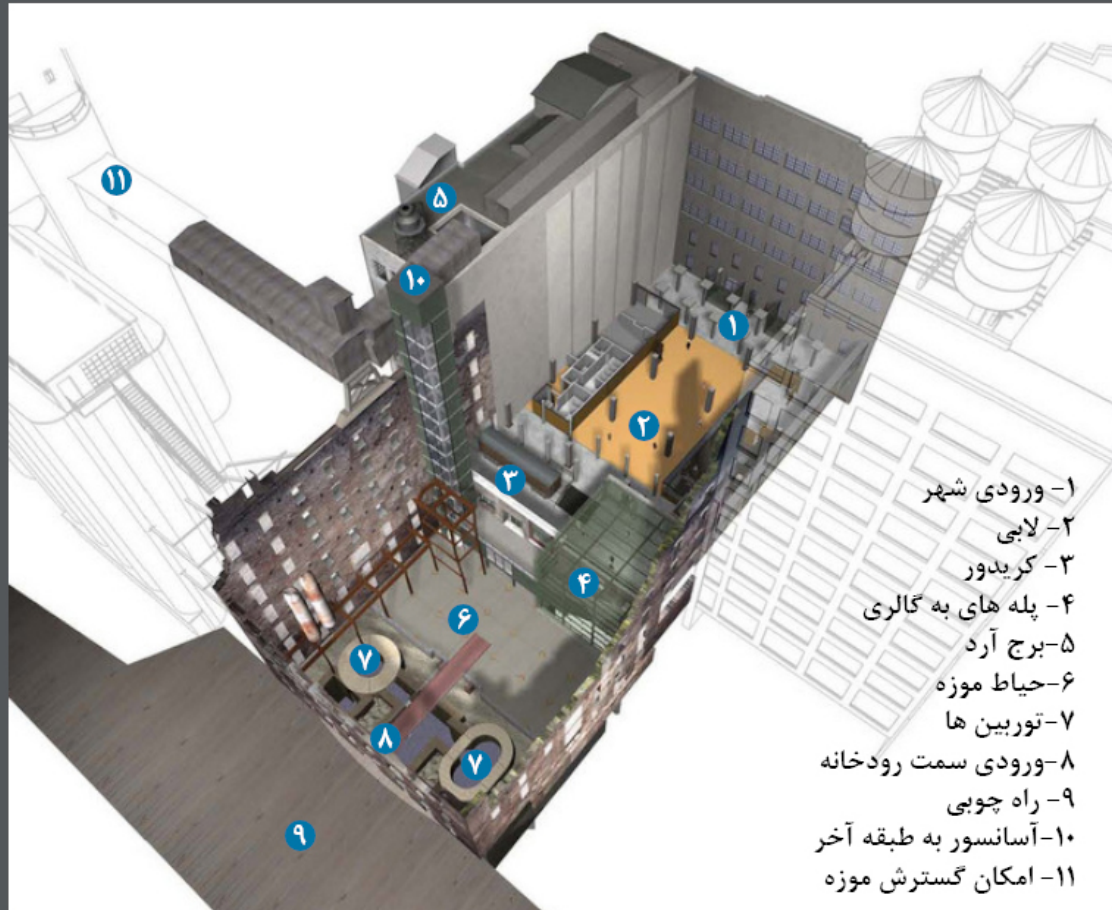
از سایر فضاهای موزه می توان به نمایشگاه موقت، ابزار های تاریخی قدیمی کارخانه آرد، کلاس های آموزشی، کتاب فروشی، فروشگاه و کافه اشاره کرد.



عکس‌هایی از پروسه مرمت بنا



بررسی مدارک فنی: برش سه بعدی



بررسی مدارک فنی: قسمت های الحاقی

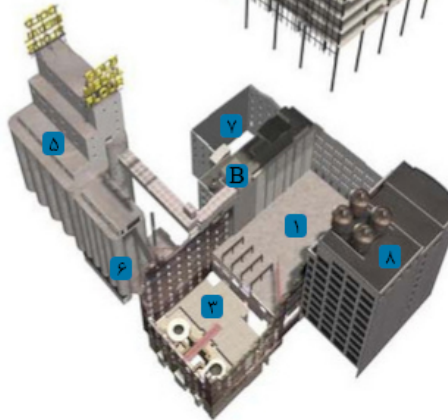
جدید

- A- نمای شیشه ای با نقاشی
- B- برج آرد (آسانسور)
- C- آسانسور به طبقه هشتم
- D- تراس طبقه هشت (منظر)
- E- دفاتر

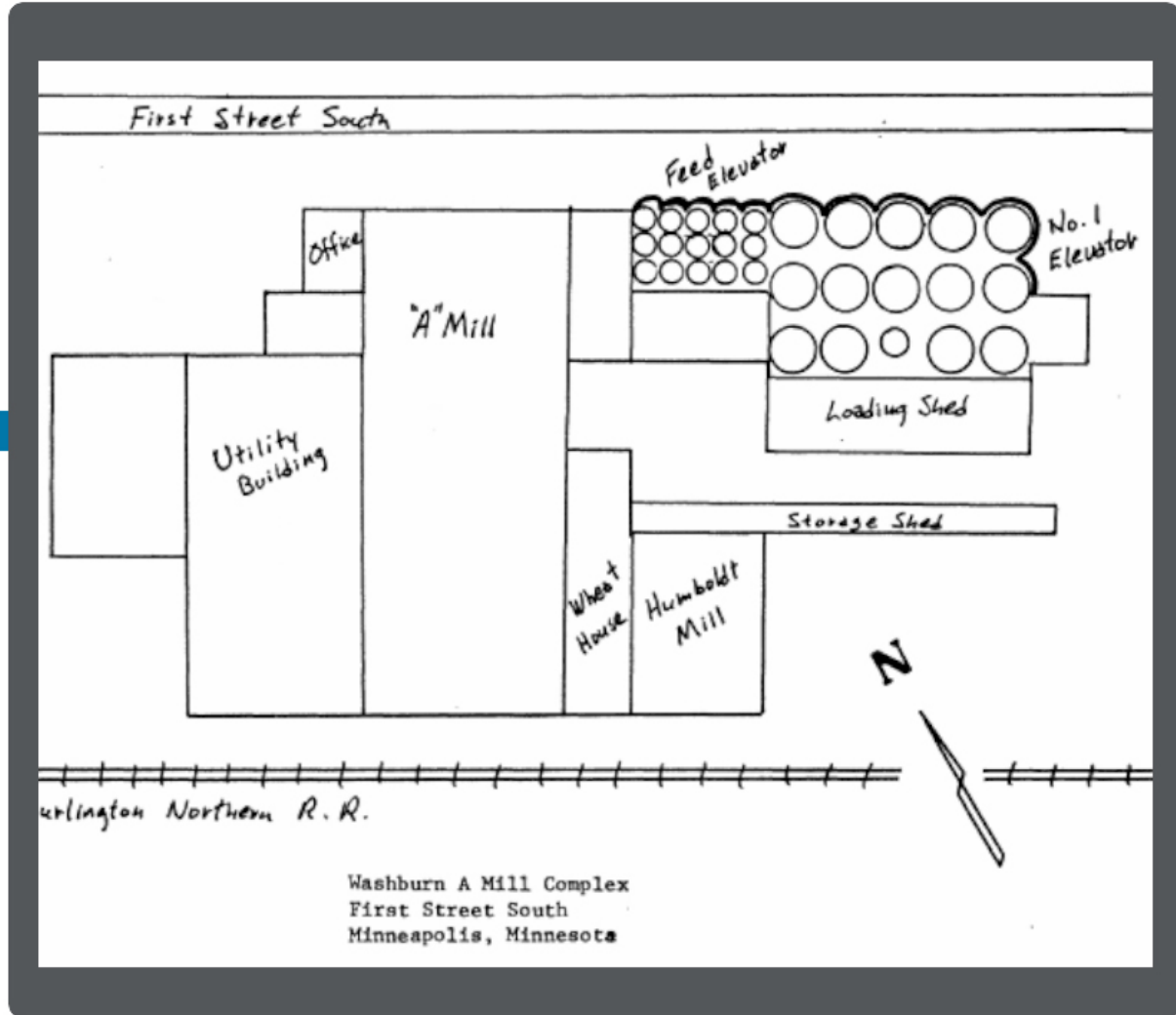


قدیمی

- ۱- موزه
- ۲- کریدور ریلی
- ۳- حیاط
- ۴- آرماتور سطل آرد
- ۵- مدیریت (تبدیل به فضای موزه)
- ۶- انبار آب سرد
- ۷- قسمتی از کارخانه آرد (تبدیل به دفتر)
- ۸- تأسیسات کارخانه آرد (قسمت مسکونی)



بررسی مدارک فنی: پلان سال ۱۹۷۸



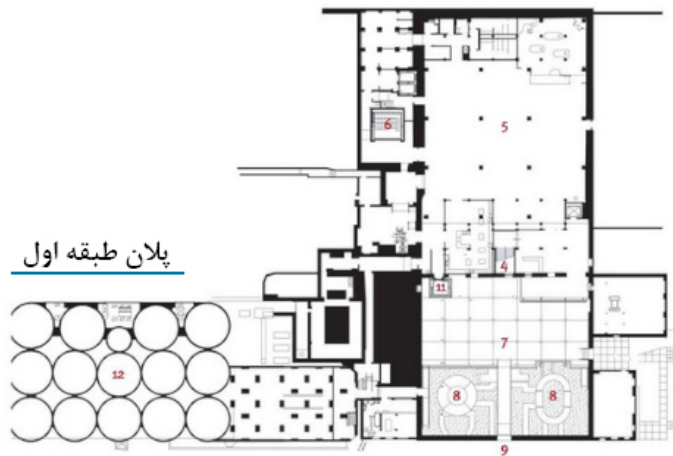
بررسی مدارک فنی: پلان جدید

پلان طبقه دوم



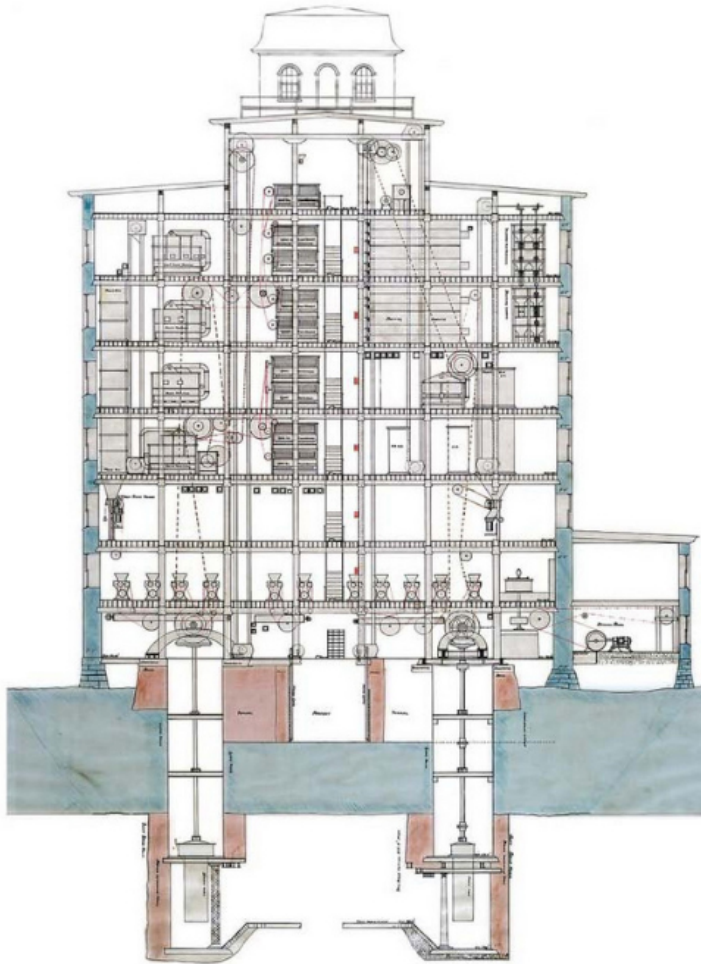
Second floor

پلان طبقه اول

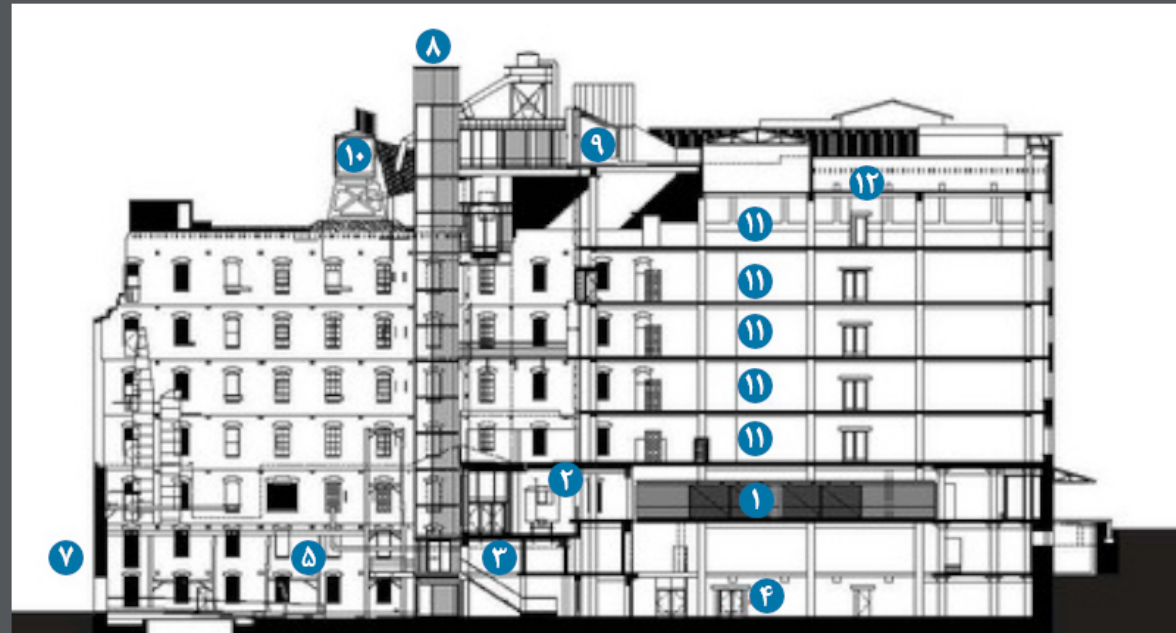


First floor

بررسی مدارک فنی: مقطع (قبل آتشسوزی ۱۹۹۱)

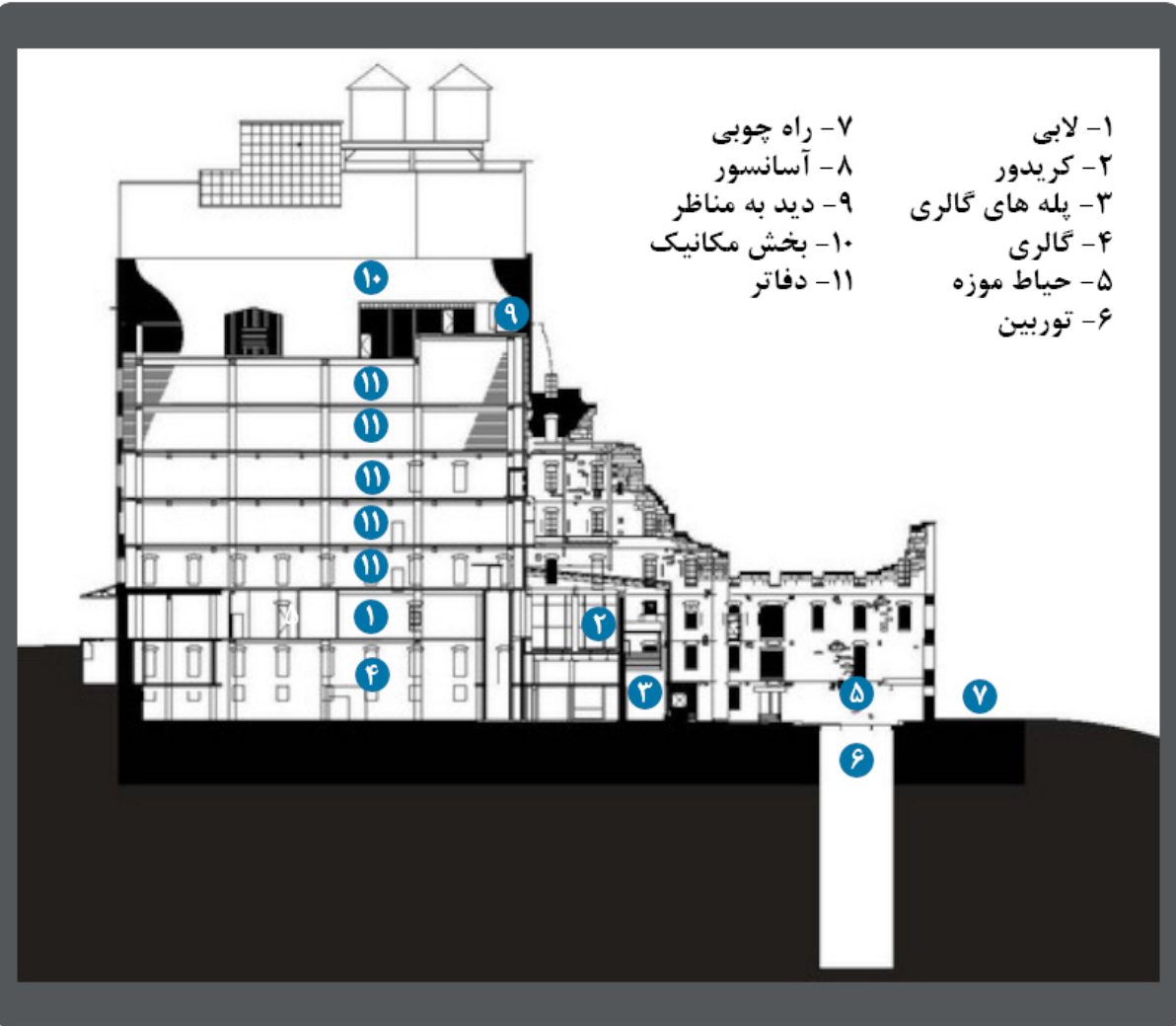


بررسی مدارک فنی: مقطع دید شرق



- | | |
|------------------|-----------------|
| ۱- لابی | ۷- راه چوبی |
| ۲- کریدور | ۸- آسانسور |
| ۳- پله های گالری | ۹- دید به مناظر |
| ۴- گالری | ۱۰- حامل |
| ۵- حیاط موزه | ۱۱- دفاتر |
| ۶- توربین | ۱۲- بخش مکانیک |

بررسی مدارک فنی: مقطع دید غرب



The Parchment House – ۳



معرفی The Parchment House

- ساخت: قرن ۱۷
- طبقات: یک
- مساحت اضافه شده: ۹۷ م.م
- مساحت کل: ۱۸۰ م.م
- مرمت: ۲۰۱۸ - ۲۰۱۹
- کاربری: مسکونی
- کارفرما: خصوصی
- معمار: Will Gamble



The Parchment House موقعیت

گرتون - انگلیس



تاریخچه ی بنا

این ملک به عنوان یک خانه گرید دو و دو نبش ویکتوریایی ثبت شده است. متصل به این خانه یک سوله مخروطه قرار داشت که قدیمی ترین قسمت خانه بوده و در قرن ۱۶ کارخانه تولید کاغذ پوستی بود و گفته می شود این کارخانه برای خاندان سلطنتی نیز کاغذ تولید کرده بود.



هدف مرمت این بنا



کارفرما به این سوله به چشم یک حجم اضافه نگاه می کرد و خواسته ی او از بین بردن این سوله و افزایش فضای خانه بود. پیشنهاد معمار این طرح به او بازسازی این بنا و به نوعی ایجاد ساختمان جدید در دل این سوله ی قدیمی و دیوارهای سنگی بود تا تاریخ این بنا حفظ شود.

در ادامه به بررسی اقدامات صورت گرفته در این پروژه می پردازیم

اقدامات: ۱. متریال ها



متریال های استفاده شده چه در داخل و چه در خارج بنا، در ارتباط با تاریخ سایت و بافت روستایی می باشند و همان متریال هایی هستند که در ساخت سوله در قرن ۱۶ استفاده شده بود. استفاده از شیشه نازک برای از بین رفتن ارتباط با سازه قدیمی و فولاد که به نحوی گذشته صنعتی کارخانه تولید کاغذ را نشان میدهد و تم خاکی آن در عین تضاد به خوبی با دیوار های سنگی و ضخیم قدیمی ترکیب می شود.

اقدامات: ۱. متریال (خارج بنا)



معمار با اکسپوز کردن سازه های فولادی بنای جدید و استفاده از آهک برای دادن پوشش لکه دار به دیوارها، توانست ترکیبی هماهنگ با محیط و تیرهای سازه ای سوله مخروبه ایجاد کند. چوب رنگ شده و تیرآهن، جدایی ظریفی بین سوله قدیمی و مخوربه ها با فضای جدید ایجاد می کند که در عین متفاوت بودن به خوبی آنها را یکپارچه می کند. تیرچه های چوبی بیرون زده و فولاد های سفید رنگ، تلاش معمار برای ادامه کانسپت قدردانی از ساختمان قدیمی را نشان می دهد.

اقدامات: ۱. متریال (داخل بنا)

فضاهای اضافه شده که نصف مساحت مخروبه را در برمیگیرد شامل: آشپزخانه باز، حال و غذاخوری می باشد. روی سقف این فضا تراسی ایجاد شده که از داخل اتاق مستر طبقه اول قابل دسترس می باشد. غذاخوری رو به باغ قرار دارد و معمار با استفاده از ازاره بتنی در پایه دیوارهای سنگی ساختاری یکپارچه ایجاد کرده است.



اقدامات: ۱. متریال (داخل بنا)

حال و پذیرایی: برخلاف فضای غذاخوری و آشپزخانه، پنجره حال به سمت خرابه ها باز میشود و در های شیشه ای کشویی اجازه دسترسی مستقیم به پاسیو جدید را می دهد.



اقدامات: ۱. متریال (داخل بنا)

آشپزخانه: نازک کاری تمیز و مدرن سمت آشپزخانه و لبه پنجره در تضاد با طبیعت مخروبه ها ایجاد شدند تا تم معماری معاصر را با بافت تاریخی ترکیب کند. تم رنگی تاریک کابینت های آشپزخانه این تضاد را تقویت می کند.

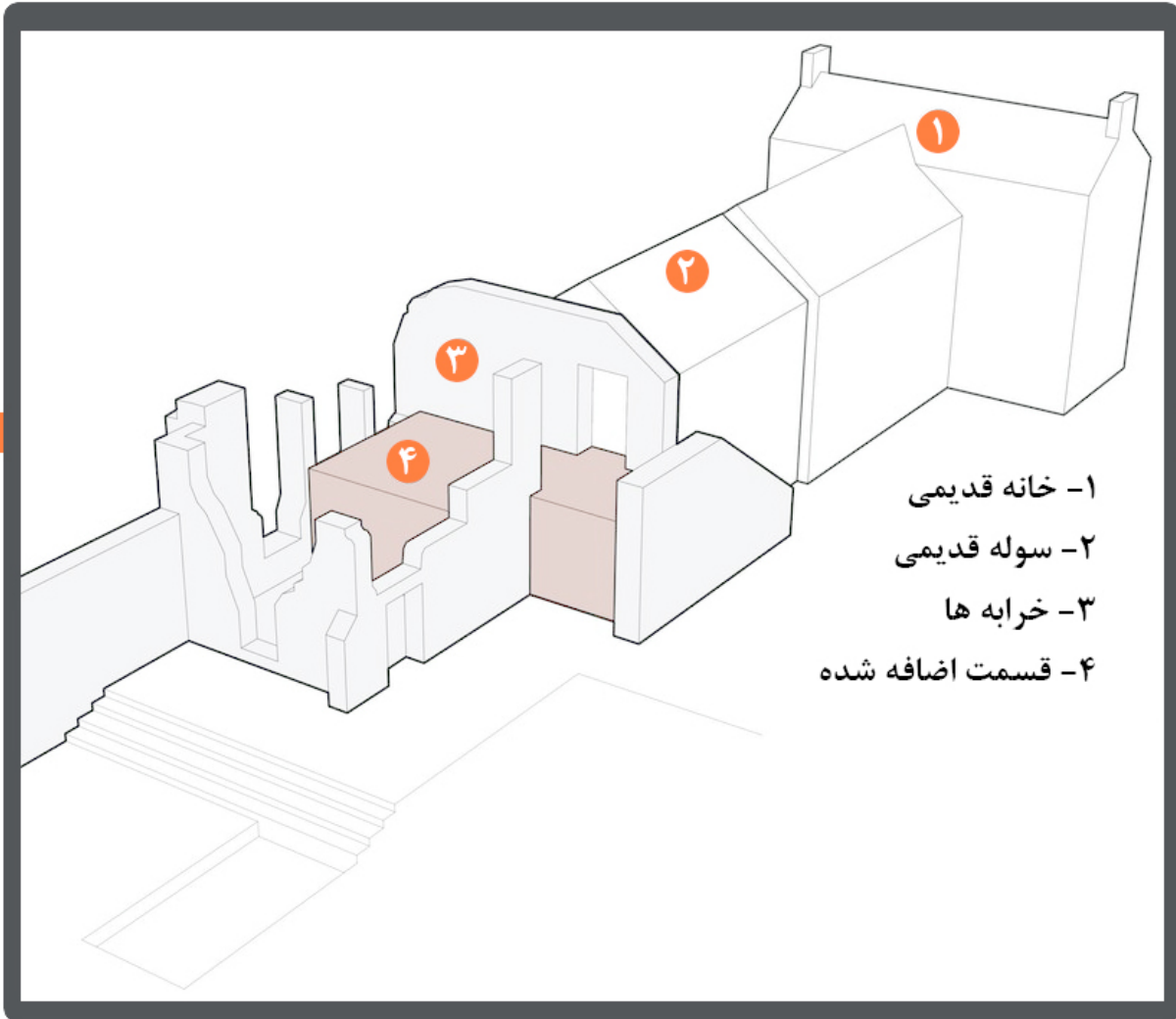


اقدامات: ۲. استفاده از چشمه

از زیر این ساختمان چشمه طبیعی رد می شود که در گذشته از آن برای تمیز کردن تولیدات پوست با تقسیم این آب در حمام های مختلف استفاده می شد، در بازسازی یکی از این حمام ها بازگشایی شد که هم به عنوان منبع آب استفاده می شود و هم انتقال دهنده روان آب سطحی سایت می باشد.



بررسی مدارک فنی: سه بعدی



بررسی مدارک فنی: پلان همکف



فضاها:

- ۱- ورودی
- ۲- غذاخوری
- ۳- پذیرش
- ۴- دستشویی
- ۵- تالار
- ۶- تاسیسات
- ۷- آشپزخانه
- ۸- غذاخوری
- ۹- حال
- ۱۰- تراس
- ۱۱- تاسیسات آب
- ۱۲- باغ
- ۱۳- گاراژ



بررسی مدارک فنی: پلان طبقه اول



بررسی مدارک فنی: مقطع



۳- سرویس مستر

۲- خواب مستر

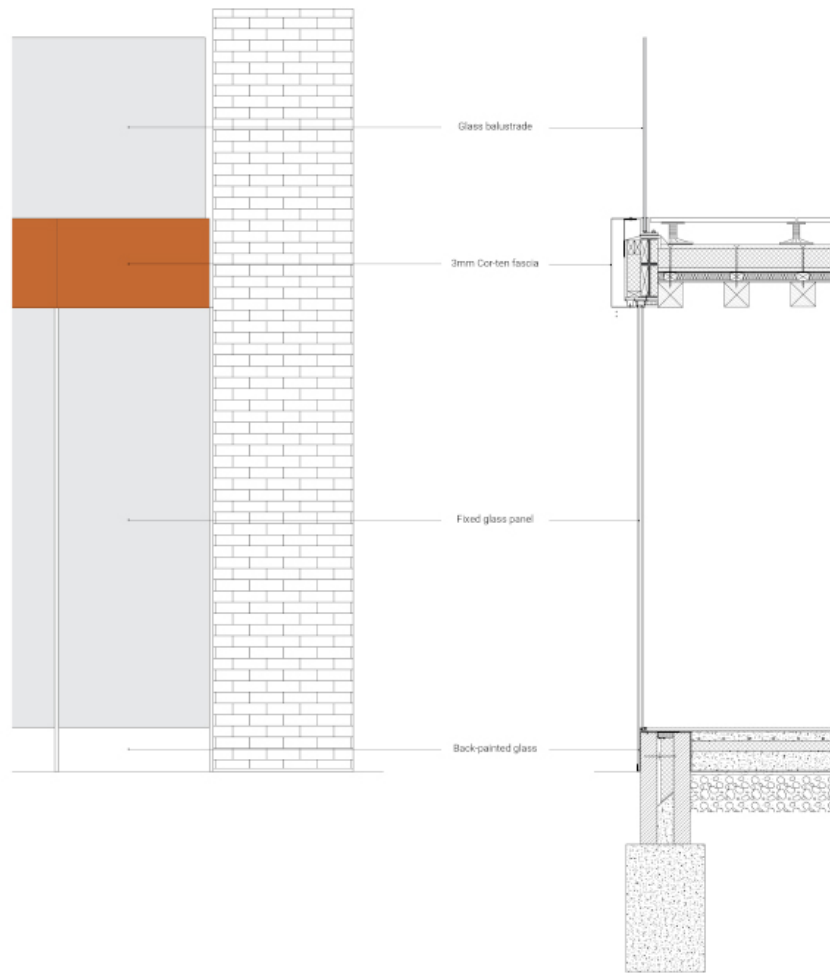
۱- آشپزخانه

۵- تالار

۴- اتاق خواب



بررسی مدارک فنی: دیتل نما



JEWELRY BOX – ۴



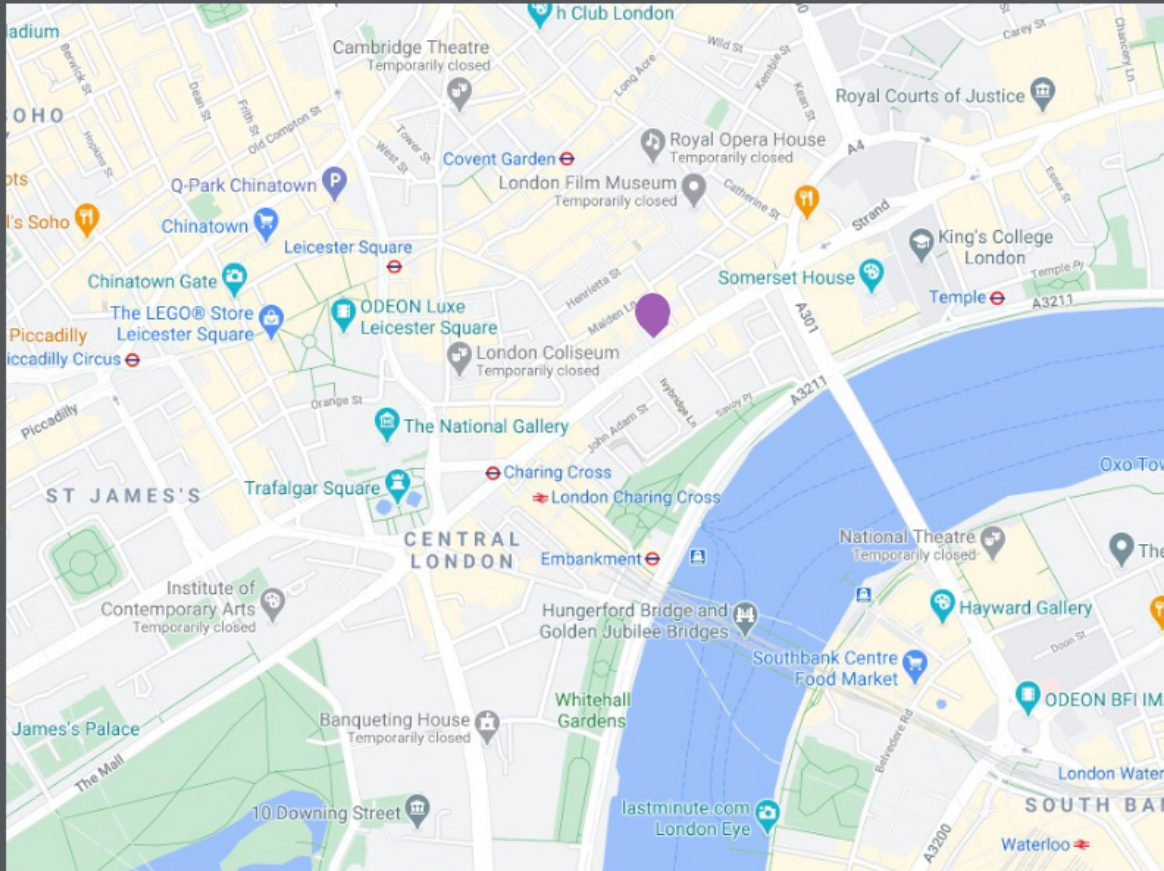
معرفی The Parchment House

- معمار: Michael Collins
- مساحت: ۵۰ مترمربع
- مرمت: ۲۰۱۹
- کاربری: مسکونی
- کشور: انگستان
- کارفرما: شخصی



JEWELRY BOX موقعیت

لندن - انگستان



تاریخچه ی بنا



این ملک در داخل یک تراس ویکتورین و پشت به خاک ریز راه آهن قرار گرفته. این تراس در اواخر قرن ۱۹ ساخته شده و مانند بقیه تراس های این خیابان های لندن دارای ارتفاع یکنواخت است که توسط ریتمی از پنجره های خلیجی و ایوان های فرورفته نشانه گذاری شده، در پشت خانه اما محدوده التقاطی اضافه شده و فرمهای متنوع، گواهی بر زندگی متنوع ساکنین آنها در طول سالیان مختلف است.

هدف مرمت این بنا

بزرگترین چالش بازسازی گسترده ی این ملک تاریک و باریک با وضعیت ضعیف ترمیم بود و چگونگی به حداکثر رساندن احساس فضای خارجی و ایجاد دنباله جدید فضاهای مسکونی سخاوتمندانه برای هماهنگی با خاک ریز راه آهن بود.

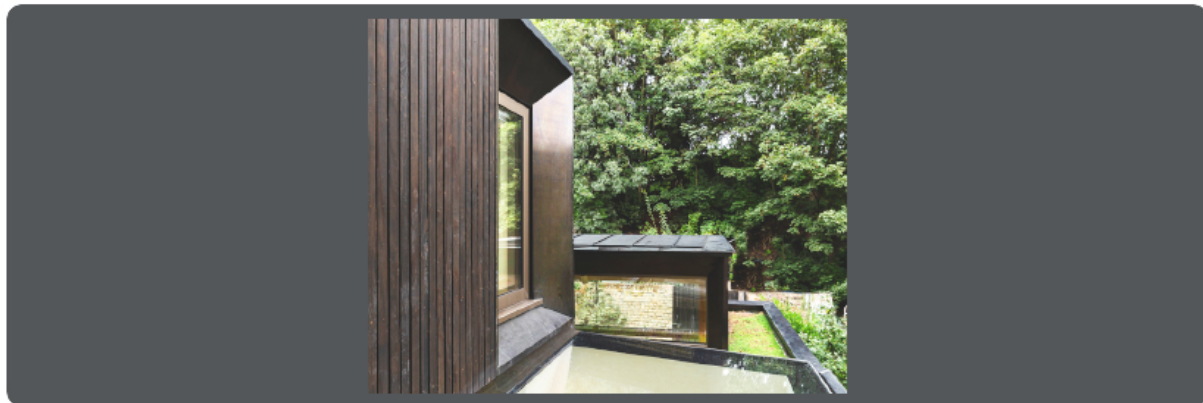


خواسته کارفرما



کارفرما کلکسیون بزرگی از مبلمان ارزشمند داشت و جاه طلبی برای ایجاد مجموعه ای از فضاهای مشخص با شخصیتی خاص برای هر فضا. "جعبه جواهر" در واقع استعاره ایست برای توصیف سازه ای که از بیرون کوچک به نظر می رسد اما می تواند هنگامی که در فضا حرکت می کنید در آرایش های متنوعی در فضا گشوده شود. نمای بیرونی تاریک و ساده که از درون فضایی گرم و زیبا دارد.

پس از مرمت



فرم اضافه شده الهام گرفته از شفافیت و سادگی این سازه های خود ساخته ایست که در پشت تراس های راه آهن دیده می شوند. در داخل این حجم فضاهای آشپزخانه، اتاق موسیقی در همکف و در طبقه اول حمام جدید با دید به باغ پشتی قرار گرفته است.

کاراکتر ملک با اینکه یک فضای نسبتاً سبک و بلند متناسب با پشت بنا به آن اضافه شده، حفظ شده است. این فضای اضافه شده به پشت مانند دو حجم مکعبی است که با دو پایه ستون تعبیه شده.

پس از مرمت

حجم اول: فضای فانوس مانند مرکزی بلندی در غذاخوری ایجاد می کند و از پشت خانه جدا شده تا نور به داخل خانه از همه جهات وارد شود. فضای غذاخوری بلند نگاه ها را به سمت سایه درختان خاکریز می برد.

حجم دوم: حمامی با روکش چوبی است که در بالای سازه سقف جای گذاری شده و فضایی بزرگ در زیر سقف ایجاد می کند.



پس از مرمت

پایه ستون پایین آمده در امتداد مرزها حاوی کمدها و واحدهای آشپزخانه است و روی خانه همسایه ها سایه اندازی نمی کند. یک در کشویی بزرگ از آشپزخانه جدید به باغ باز می شود. دستشویی و اتاق های خواب طبقه اول دید به سقف سبز جدید تا پایه ستون ها دارد تا بدین ترتیب تداوم دیداری با خاکریز پشت حفظ شود.



اقدامات: متریال ها



فضای داخلی گرم و چوبی با تکه های برنجی در تضاد با آجرهای ویکتورین قدیمی می باشند. این تضاد با فلز تیره با جزئیات و الوار سوخته متریال بیرونی سازه جدید تکمیل شده است. متریال های بیرونی برای هماهنگی با آجر های دوده رنگ آجر های لندنی پشت خانه انتخاب شدند و حس سازه های اکسید شده در امتداد راه آهن را یادآوری می کنند. آشپزخانه جدید، اتاق موسیقی در همکف و در طبقه اول حمام جدید با دید به باغ پشتی بود.

خانه ای پایدار



برای عایق بندی سقف و کف این بنا از پشم گوسفند قابل تنفس استفاده شد. همچنین عایق بندی حرارتی جداره باعث کاهش مصرف ۵۰٪ ای در ساختمان شد. در داخل از رنگ های بدون وی.ا.سی، الوار اصلاح شده برای تمامی کف ها استفاده شد که متریالی پایدار میباشد. سقف جدید دارای سیستم زهکشی بوده و پوشیده از گل می باشد و شخص را تشویق به بازیافت آب برای آبیاری به آن و همچنین فضای باغ میکند. این خانه بسیار کم مصرف می باشد.

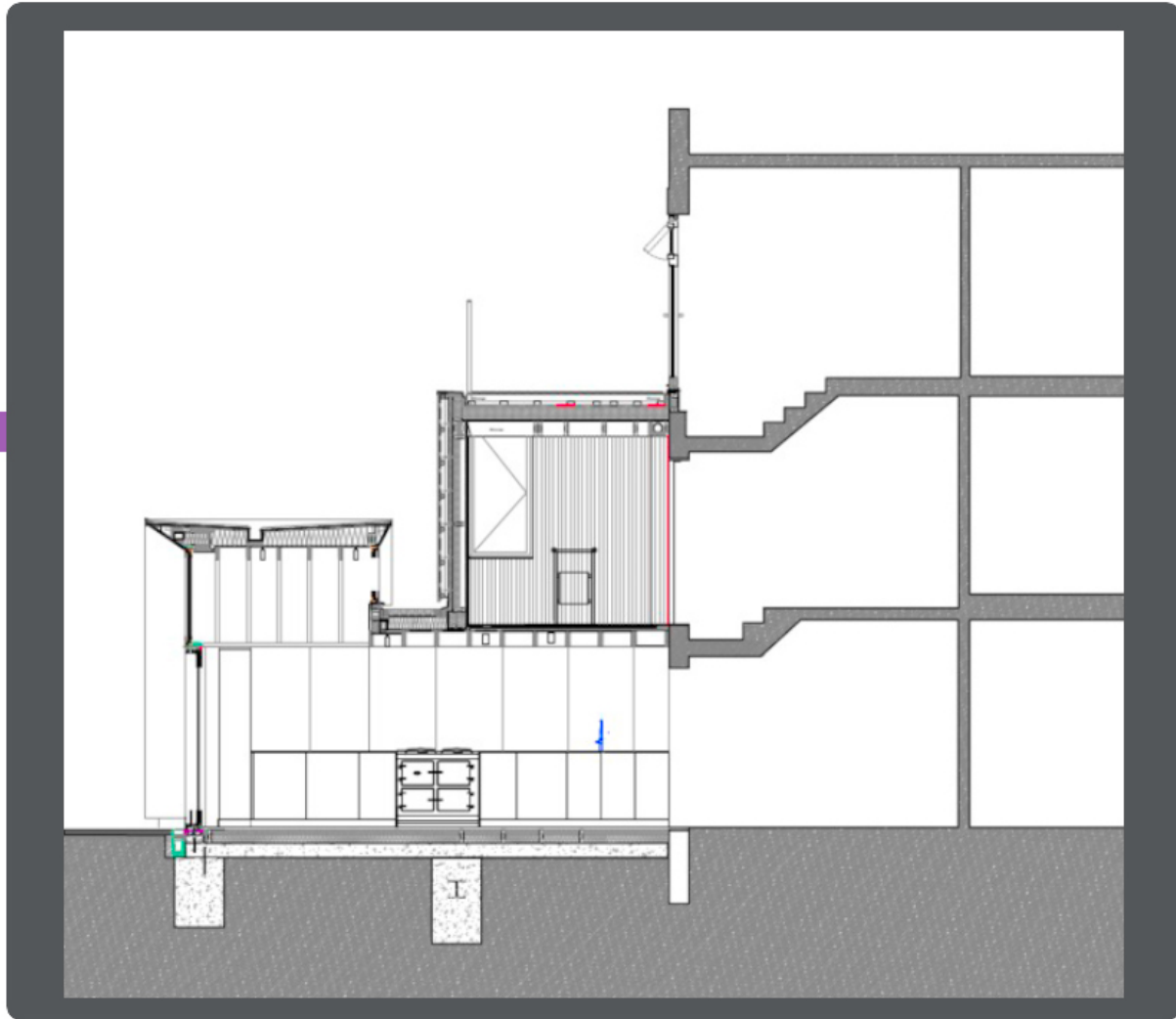
بررسی مدارک فنی: ایزومتریک



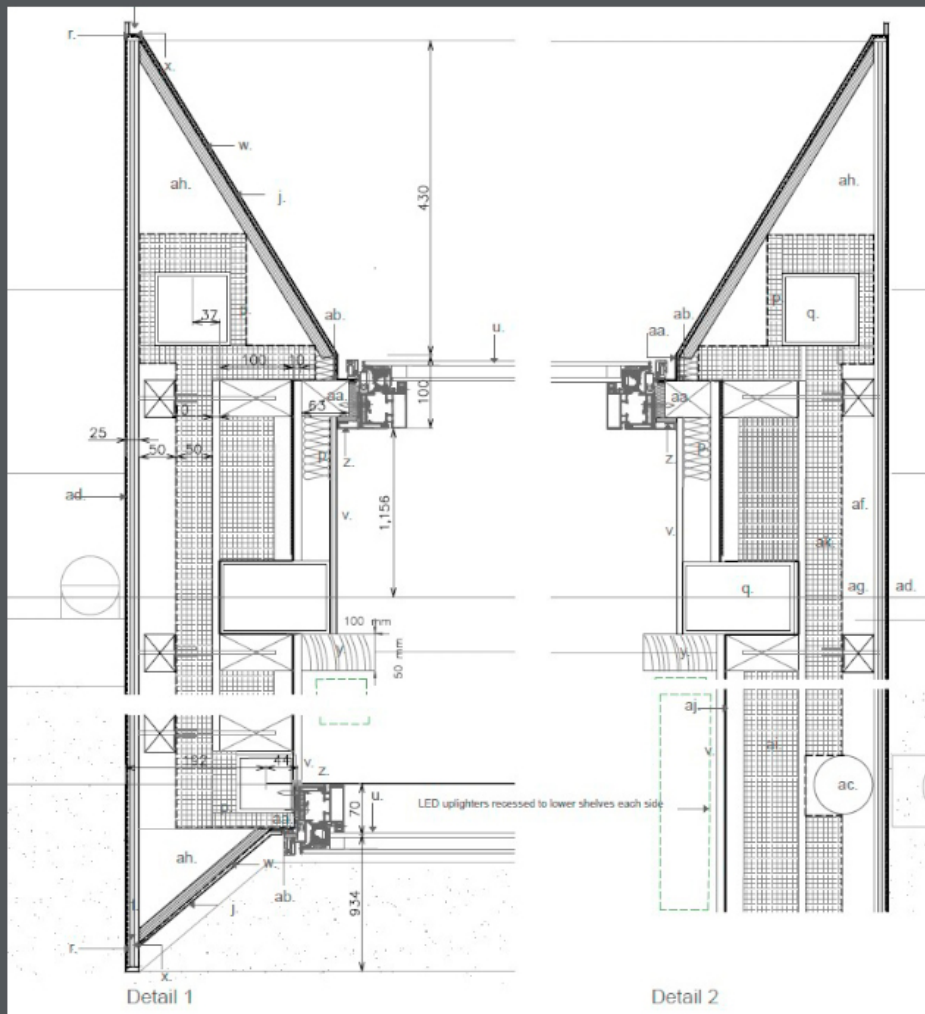
بررسی مدارک فنی: پلان ها



بررسی مدارک فنی: مقطع



بررسی مدارک فنی: دیتل اجرایی



WHITE RABBIT HOUSE – ♡



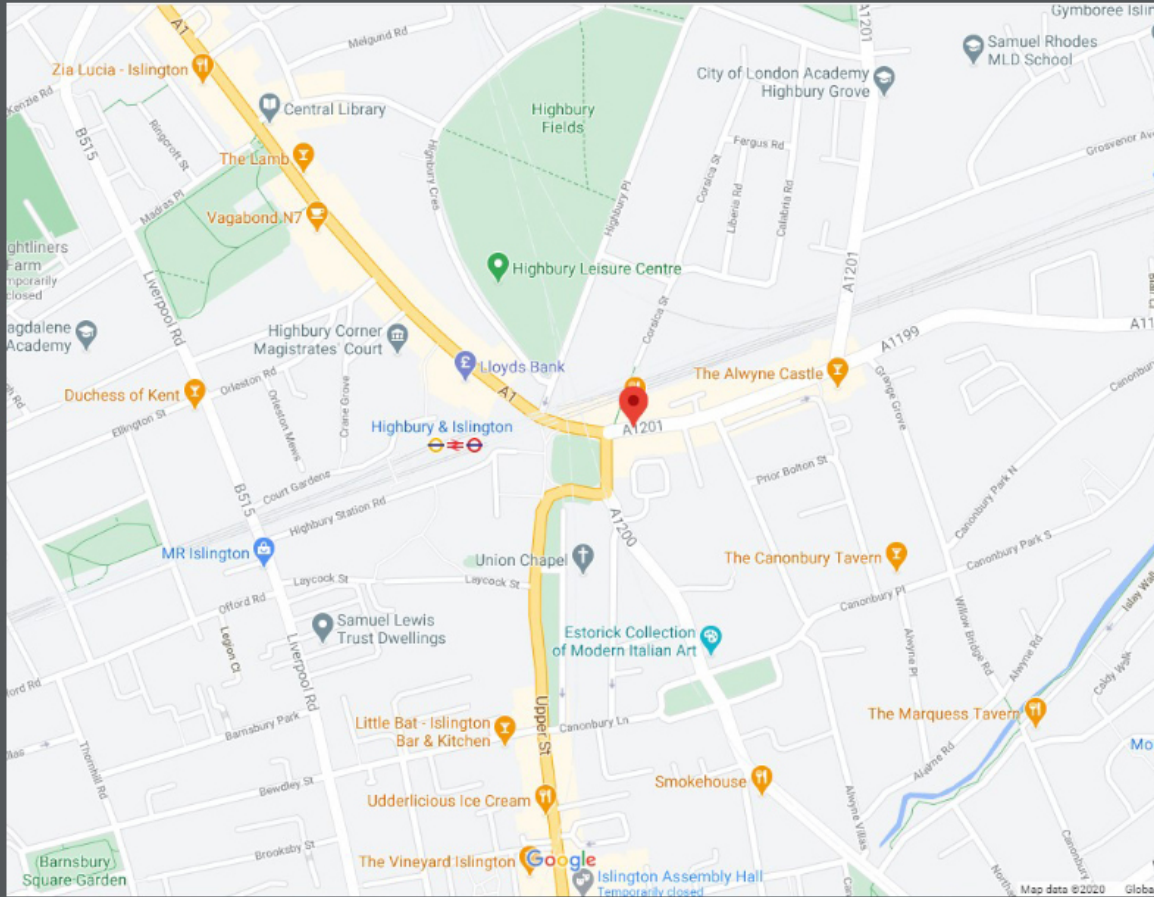
معرفی WHITE RABBIT HOUSE

- معمار: Gundry & Ducker
- مساحت: ۱۲۰ مترمربع
- کارفرما: شخصی
- طبقات: سه
- مرمت: ۲۰۱۸ - ۲۰۱۹
- کاربری: مسکونی
- ساخت: ۱۹۷۰
- هزینه مرمت: ۲۹۶ هزار پوند



WHITE RABBIT HOUSE موقعت

لندن - انگستان



تاریخچه ی بنا



این خانه قسمتی از تراس خانه های دهه ۷۰ میلادی نیو جرجین می باشد که بر روی سایت ویلا های بزرگ ویکتوریایی تخریب شده، ساخته شده است. طراحی این تراس مشابه اکثر نمونه های ساخته شده منطقه ی کِن بوری انگلستان و سبک نیو جرجین اواسط دهه شصت تا هفتاد میلادی می باشد. بر خلاف نمای بیرونی، طراحی داخلی به سبک عمومی خانه های دهه هفتاد بود که فضای داخلی را فقط محدود به جایگزاری دیوار ها و سقف می دیدند.

هدف مرمت این بنا

هدف از مرمت این بنا مدرن سازی بود اما با حفظ تاریخ بنا، یعنی طراحی داخلی در این خانه به نوعی، تفسیری مدرن از سبک کلاسیک خانه های جورجین به حساب می آید. مرکز اصلی این طراحی، راه پله ای به شکل قرص (کپسول) و کنسول دار به ارتفاع سه طبقه است که در طبقات بالا مستقیم به اتاق ها متصل می شود.



خواسته کارفرما



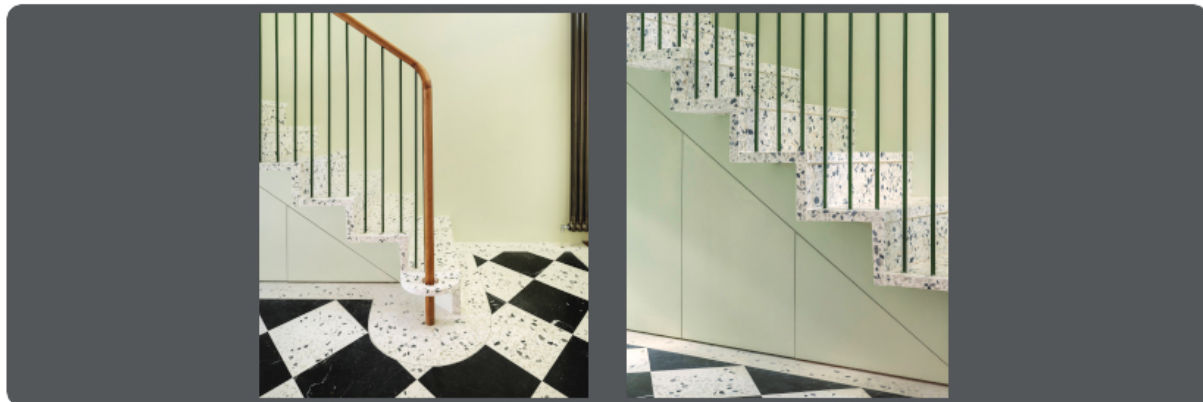
سبک معماری جورجین منبع الهام بخشی برای معماران از نظر بی نقصی خطوط نمای بیرون و پنجره های باشکوه خود می باشد که اغلب پنهان کننده تزئینات داخلی هیجان انگیز بودند. نتیجه این الهام گرفتن از این سبک برای کارفرما در این بنا تبدیل خانه قدیمی اش به خانه ای پر از رنگ با فضاهای جدید مورد نیازش بود. مانند داشتن سه اتاق های خواب دو نفره بجای ۲.۵ اتاق خواب قبل از مرمت و همچنین اضافه شدن فضاهایی مثل حمام و انبار بود.

محدودیت های ساخت

به علت محدودیت های ساخت محلی، اجازه استفاده از پنجره های بیرون زده از سقف (شیروانی) و به طور کلی هیچ نوع بیرون زدگی سقف و یا تغییر ارتفاعی را نمی داد، بنابراین راه حل معمار تغییر ارتفاع طبقات برای رسیدن به خانه ای سه طبقه در دل بنایی دو طبقه بود، او برای این کار از راه پله خاص که مرکز طراحی او بود، استفاده کرد.



اقدامات: ۱. راه پله سبک ویکتورین



راه پله خاص و مدرن با انحناهای باروکی که تماماً در داخل سایت و دقیقاً به شکل پله های ویکتورین و جورجین قدیم ساخته شد. این راه پله دارای کف های موزاییکی خاص و دیواره های سبز رنگ می باشد تا با بقیه کف سازی خانه هماهنگی داشته باشد. کف سازی تالار ورودی شطرنجی بوده که همگی الهام گرفته از سبک جورجین است. این پالت رنگی تا آشپزخانه، که در آن جزیره ای با سبز پررنگ قرار گرفته، ادامه پیدا می کند.

اقدامات: ۲. عناصر تکرار شونده

عنصر معماری تکرار شونده در این بنا، کمان است، که از ورودی و با پنجره های قوس دار شروع شده، با تالار کمان دار ادامه پیدا کرده و در پنجره آشپزخانه رو به باغ پایان می یابد. به دلیل طراحی خاص داخلی، یک دید بصری در طول خانه، از در ورودی تا پنجره باغ کمان دار و فضای بیرون آن وجود دارد که این تکرار را پررنگ تر نشان می دهد.



اقدامات: ۳. متریال ها



دو متریال اصلی در طراحی استفاده شده است، چوب درخت گیلاس و موزاییک. دلیل انتخاب این دو تضاد و در عین واحد مکمل هم بود که حس دست ساز بودن را نیز از القامی کند. الوار درخت گیلاس راه حلی کم خرج و با کارکتر بود که به جای چوب بلوط استفاده شد. پوشش ضد آب گچی (تادلکت) به دیوارهای قوس دار صورتی رنگ سرویس های بهداشتی و حمام زده شده تا به موزاییک و کاشی های سفارشی آسیب نرسد.

اقدامات: ۴. نمای بیرونی

نمای بیرونی از پنجره ای بزرگ با قاب های فولادی سبز رنگ ایجاد شده تا در عین هماهنگی با محیط از حس صنعتی مصنوعی جلوگیری شود. رنگ سبز استفاده شده در بیرون و در ادامه در فضاهای مختلف داخلی، باعث درخشیدن و به چشم آمدن فضا ها می شود که این درخشش با شکوه و عظمت راه پله تکمیل می شود.

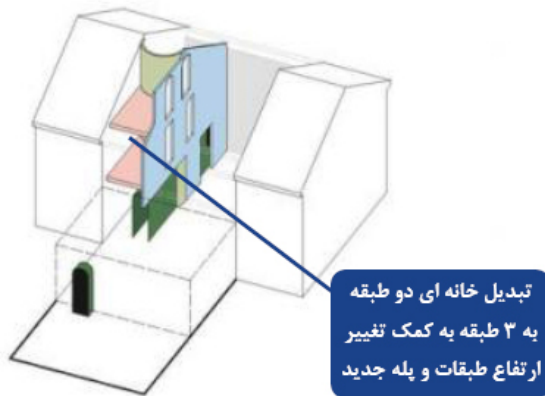
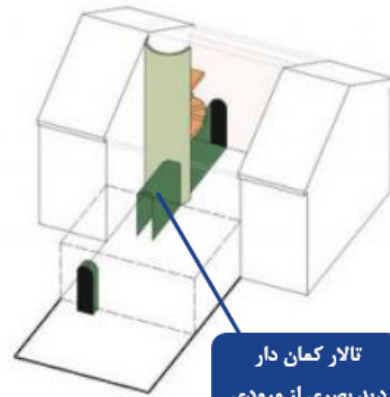


علت انتخاب اسم (خانه خرگوش سفید)

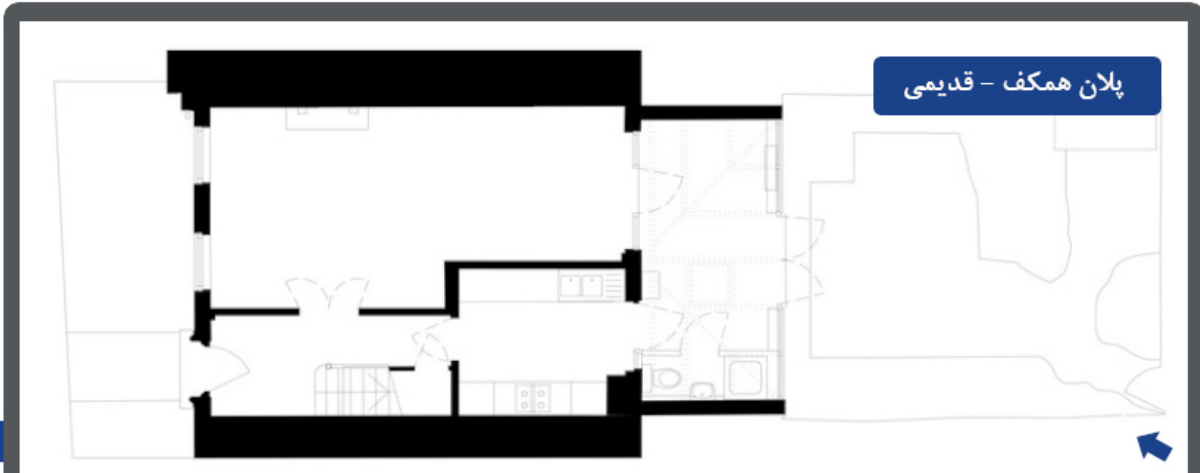


نام این بنا بر گرفته از خانه ی آلیس در سرزمین عجایب می باشد. چرا که از خیابان، این خانه ظاهری بسیار خنثی دارد اما با داخل شدن به خانه، تجربه ای همانند افتادن به خانه خرگوش در داستان آلیس در سرزمین عجایب را تجربه می کنید با دیوارهای رنگی و فضای هیجان انگیز. به هر قسمت از این خانه به چشم مکانی برای اکتشاف نگاه شده است که باعث ایجاد فضایی زیبا با ضیافت بصری شده است.

بررسی مدارک فنی: تغییرات خانه



بررسی مدارک فنی: پلان همکف



قرار دادن آشپزخانه در فضای الحاقی و تبدیل فضای آشپزخانه قبلی انبار و دستشویی - شاخص کردن هر فضاها با استفاده از تالار کمان دار

بررسی مدارک فنی: پلان طبقات



پلان طبقه اول - قدیمی



پلان طبقه دوم - جدید

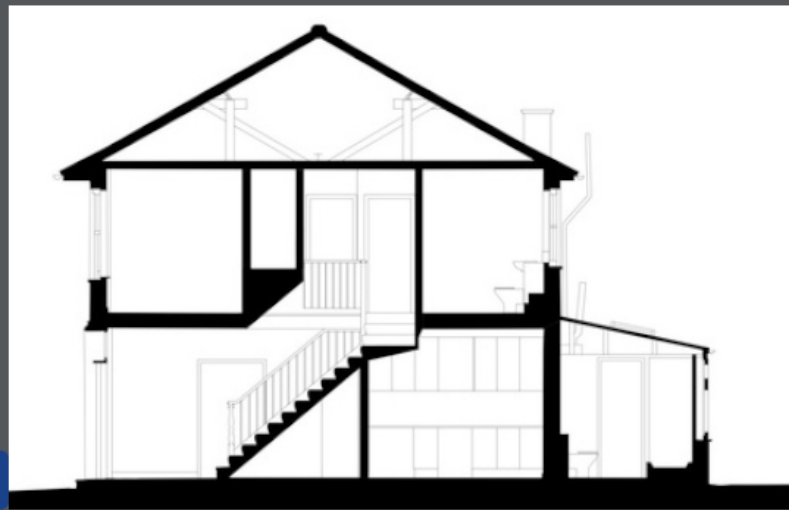


پلان طبقه اول - جدید

با اضافه شدن به تعداد طبقات، سه خواب قدیمی تبدیل به یک خواب مستر به همراه تراس و حمام بزرگ در طبقه دوم و دو خواب مستقل با سرویس بهداشتی و دستشویی و حمام جدا شد.

بررسی مدارک فنی: مقطع

مقطع قدیم



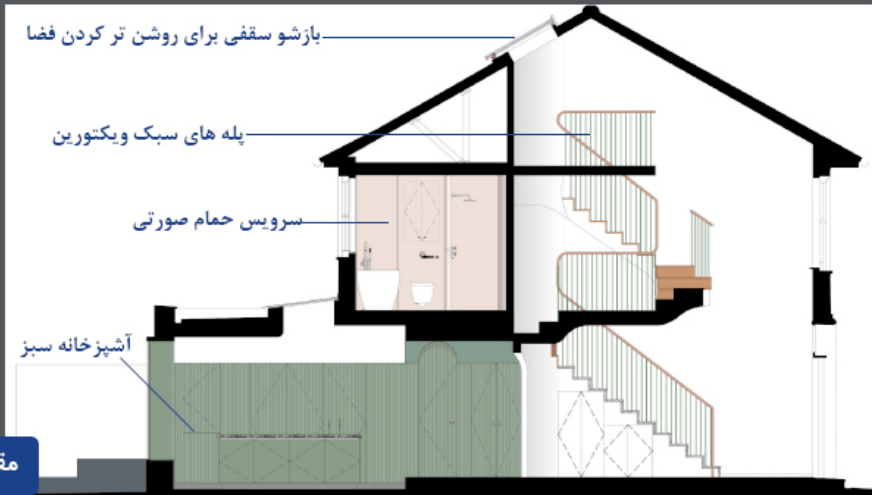
بازشو سقفی برای روشن تر کردن فضا

پله های سبک و یکتورین

سرویس حمام صورتی

آشپزخانه سبز

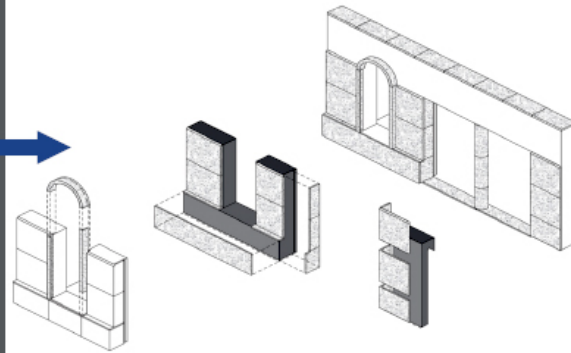
مقطع جدید



بررسی مدارک فنی: نما و جزئیات



جزئیات فاز ۲
پنجره نما



بررسی مدارک فنی: جزئیات برش

